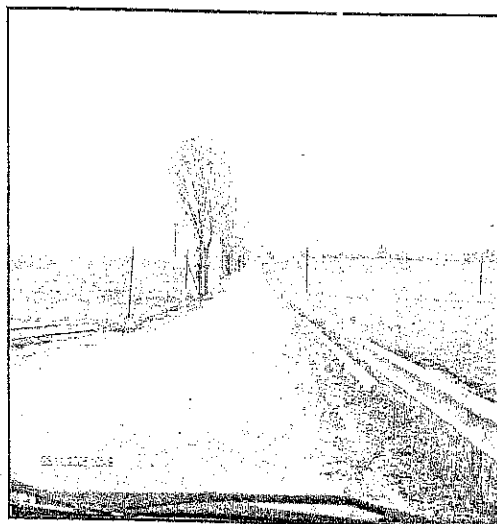




STRATEGIE DE MODERNIZARE, REABILITARE SI  
INTRETINERE A CAILOR DE COMUNICATII  
DIN JUDETUL IALOMITA



FAZA: STUDIU

PROIECTANT:



SOCIETATE DE PROIECTARE CONSTRUCȚII CIVILE ȘI GENIU CIVIL

București, Str. Polona nr.56, sector 1, cod 010504

Tel: +210.60.50, 40-01-210.62.81; Fax 40-01-210.79.66; R.C. J40/9475/199 Unic 2629539

EXTRAS


123

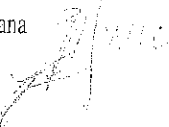
STRATEGIA DE MODERNIZARE, REABILITARE SI INTRETINERE A CALILOR DE COMUNICATII DIN JUDETELUL IALOMITA


Beneficiar: Consiliul Județean Ialomița

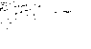
Contract: 68/2005


LISTA DE SEMNATURI

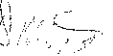
DIRECTOR DEPARTAMENT  
PROIECTARE DRUMURI: ing. Mihai Nicolau 

SEF PROIECT: ing. Gheorghe Buruiana 

PROIECTANTI: ing. Cristina Coman 

ing. Robert Moraru 

ing. Costin Costea 

pr. Georgeta Dura 

SOCIETATE CU RĂSPUNDERE LIMITATĂ  
Reg. Com. J40/9475/1991 Cod unic R2629539  
Com IBAN RO32RNCB35079000007160001 Bc R-F SARL  
Com IBAN RO13MIND0102511000213400 MINDBANK Sucursala Calea Grădii  
Capital social: 60.000 lei



104

## MEMORIU DE PREZENTARE

### CAP.1 GENERALITĂȚI

Denumirea lucrării: STRATEGIA DE MODERNIZARE, REABILITARE ȘI  
ÎNȚETINERE A CĂILOR RUTIERE DE COMUNICAȚIE  
DIN JUDEȚUL IALOMIȚA

Beneficiar : Consiliul județean Ialomița  
Proiectant : S.C. CONSITRANS S.R.L. BUCUREȘTI

Faza de proiectare : Studiu

### CAP.2 TEMA DE PROIECTARE

Prin tema de proiectare Consiliul județean Ialomița solicită stabilirea unei strategii de modernizare, reabilitare și întreținere a căilor rutiere din județul Ialomița, avându-se în vedere următoarele :

- starea existentă a drumurilor județene și comunale ;
- traficul pe drumurile județene și comunale ;
- dezvoltarea economică a localităților din județul Ialomița ;
- strategia de dezvoltare a drumurilor naționale ce traversează județul Ialomița ;

Serviciile privind strategia de modernizare, reabilitare și întreținere a căilor de comunicație, din județul Ialomița va cuprinde obiectivele ce se impun a fi atinse în perioada următoare, indicându-se proiecte concrete în acest sens. Se vor defini programele de măsuri cu caracter general și individual, se vor indica prioritățile și sursele necesare.

Județul Ialomița este situat în partea de sud – est a țării, mai precis de o parte și de alta a râului Ialomița, ca vecini având la sud jud. Călărași, la nord județele Brăila și Buzău, la nord, nord-vest județul Prahova și la sud-vest județul Ilfov, cu mențiunea că limita estică a județului o constituie fluviul Dunărea.

Menționăm informativ că județul Ialomița are o suprafață de 445300 km<sup>2</sup> și o populație de 293969 locuitori, densitatea fiind de 66,0 locuitori /km<sup>2</sup>. Mai trebuie arătat că 40,1% din total populației se află în mediul urban și 59,9 în mediul rural.

Populația ocupată în economie este de 98200 persoane, din care 52700 în agricultură și 14700 în industrie.

Mai trebuie arătat că în județ există un număr de 4 orașe din care 3 sunt municipii, 50 comune cu 130 de sate.

Rețeaua de drumuri publice a județului are o lungime totală de 1141 km, din care drumuri naționale 338 km. și drumuri județene și comunale 803 km.

Mai în detaliu, în ceea ce privește drumurile județene, se poate face afirmația că acestea, pe aproape întreaga lungime a lor, au fost modernizate pe parcursul timpului, în mod deosebit până în anii '90, cu o îmbrăcăminte asfaltică ușoară în grosime de 3cm-6cm, pe o fundație de piatră spartă (fundațiile din balast sunt mai rare), în grosime de 15cm-25cm, pe o lățime de 6,00m, platforma fiind de 8,00m.

Unele sectoare din drumurile județene au rămas nemodernizate cu o împietruire amestecată cu pământ cum ar fi de exemplu: DJ101B între Brazii și limita cu județul Prahova; DJ101B pe cca.4Km. între Adâncata și Maia; DJ201 între localitatea Bărbătescu și DJ201B; DJ201A între Adâncata și limita cu județul Prahova; DJ306 între Albești și limita județ; DJ213A pe sectoarele Gimbașani - limita de sud a județului și Gh. Lazăr – Scânteia, etc.

Referitor la drumurile comunale, acestea se prezintă, în general, cu o împietruire împănată sau amestecată cu pământ sau numai din pământ; există un număr redus de drumuri comunale care au îmbrăcăminte asfaltică ușoară cum ar fi de exemplu: Dc2 (Chirana – M. Kogălniceanu – DJ213); Dc8; Dc9 (DN3B – Cegani); Dc16 (Adâncata – DN1D); Dc20 (DN1D – Malu Roșu); Dc37 (râul Ialomița – DN2A); Dc46 ( Căzănești – Muntenii Buzău); Dc51 (DN2A – Gh. Doja); DN3B (Borduşani – Cegani); etc.

... (Rosiori - Chiroiu), care în prezent sunt într-o stare tehnică bună.

În ceea ce privește starea tehnică a drumurilor județene și comunale, care au fost modernizate în anii trecuți cu îmbrăcăminte asfaltică ușoară, se poate face afirmația că acestea se încadrează în categoriile: mediocră (DJ212 Tândărei – Fetești; DJ102H; DJ203B; DJ201 Coșereni - Bărbătescu; etc) și rea (cum ar fi DJ201B Ciocina – Rași ; unele sectoare din DJ203E și DJ 203F; etc).

#### CAP.4 INFLUENȚELE AUTOSTRĂZII A2 BUCUREȘTI – FETEȘTI ASUPRA DRUMURILOR EXISTENTE DIN JUDEȚUL IALOMIȚA

Trebuie scos în evidență că odată cu darea în exploatare în anul 2005, a autostrăzii A2 București – Fetești, pe primii 105Km. până la intersecția cu DN21 Slobozia – Călărași, (Drajna) situația existentă a relațiilor rutiere, în traversarea județului Ialomița și în județ, s-a schimbat aproape radical, deoarece autostrada A2 este aproximativ paralelă cu limita sudică a județului și în vecinătatea acesteia (la circa 20Km. de DN2A, în zona municipiului Slobozia), autostrada oferind posibilități deosebite în ceea ce privește desfășurarea circulației: viteze mari de deplasare a autovehiculelor (120Km/h în loc de 50Km/h prin localități sau 80Km/h – 90Km/h în afară) și siguranța deplină în mers (nu traversează localități, nu intersectează la nivel drumurile existente și căile ferate, semnalizări și marcaje rutiere adecvate, parapete de protecție, etc.) și ceea ce mai prezintă importanță pentru județul Ialomița este faptul că autostrada are două noduri rutiere în dreptul localităților Lehliu prin DJ201B – DJ313 și Slobozia prin DN21, prin aceste două noduri rutiere și prin nodul rutier Fetești ( care va fi dat în exploatare în anul 2006) realizându-se legături rapide nu numai cu județul Ialomița ci și cu județele limitrofe: Brăila, Buzău, Prahova și chiar cu județele îndepărtate: Vrancea , Harghita, Bacău, etc.

În consecință, unele drumuri din județul Ialomița care nu au fost solicitate până în prezent, acum sunt solicitate datorită traficului de tranzit atras de autostrada A2, iar dacă au fost totuși solicitate la traficul existent se adaugă traficului atras din județele limitrofe sau din direcții îndepărtate.

Mai trebuie scos în evidență că traficul dinspre și spre litoralul românesc va lua amploare nu numai datorită turismului ci și datorită dezvoltării Portului Constanța, acesta fiind cel mai mare port la Marea Neagră datorită terminalelor din port (în viitor se vor face

... nord-estul județului Ialomița va tranzita județul spre Autostrada A2 cu direcția atât către Constanța cât și spre direcția București.

La cele arătate mai trebuie adăugat că prin darea în exploatare a Autostrăzii A2 București – Fetești se realizează noi relații rutiere care tranzitează județul Ialomița cu capitala României, București și cu Constanța dinspre și spre Brăila – Galați și nu numai atât, dar și dinspre și spre sudul Basarabiei și sud – vestul Ucrainei, pe DN2B, vama Giurgiujești pe Prut.

#### CAP.5. RUTELE DE TRANZIT PRIN JUDEȚUL IALOMIȚA URMARE DĂRII ÎN EXPLOATARE A AUTOSTRĂZII A2

Referindu-ne la drumurile județene, având în vedere cele arătate mai înainte, s-a putut stabili cu ușurință care sunt acele drumuri din județul Ialomița pe care a început să se desfășoare traficul de tranzit, în noile condiții create de darea în exploatare a autostrăzii A2 București – Fetești.

Din studiile efectuate și din recunoașterile făcute pe teren au rezultat opt rute de tranzit prin județul Ialomița (a se vedea și tabelul A1):

##### I. GALAȚI – BRĂILA – AUTOSTRADA A2 – CONSTANȚA

cu trei subrute:

• Brăila (DN21, Viziru, Mihai Bravu) – Luciu – Gura Ialomiței – DN3B (Vlădeni, Făcăieni) – A2 (Fetești)

- În județul Ialomița: DJ212 (pe sectorul limită județ – Luciu) – DJ213 – DN3B – A2

• Brăila (DN21, Viziru, Mihai Bravu) – Luciu – Mihail Kogălniceanu – Tândărei – Movila – A2 (Fetești)

- În județul Ialomița: DJ212 – DN2A – DJ212 – A2

• Galați – Brăila – Bărăganu – Tândărei – Fetești

- În județul Ialomița: DN21A – DJ212 (pe sectorul Tândărei – Fetești) – A2

Relația rutieră se realizează direct prin DN21Brăila — Slobozia – A2(nod rutier Drajna)

• PRIN CIOCHINA:

în județele Brăila și Buzău: Galați - Brăila - DN2B (Brăila – Făurei) – DJ203 (Făurei – Limită județ Buzău) – DJ203 (Limită județ Buzău – Rușețu) – DJ203E (Rușețu – Padina pe DN2C – Limită județ Ialomița);

în județul Ialomița și în continuare spre București: – DJ203E (limită județ) – DN2A (Căzănești – Ciochina) – DJ201B (Ciochina - limită județ – A2, nod rutier Lehliu)

III. ARDEAL prin DN2D și MOLDOVA prin DN2 – AUTOSTRADA A2 spre CONSTANȚA

și RÂMNICU SĂRAT prin DN22 – AUTOSTRADA A2 spre CONSTANȚA

cu trei subrute de drumuri comune (a,b,c)

- Ardeal – Focșani (DN2) – A2 spre Constanța și Bacău – Focșani (DN2) – A2 spre Constanța:

în Ardeal: Miercurea Ciuc – DN12 (Cosmeni) – DN11B (Târgu Secuiesc) – DN2D (Târgu Secuiesc - Focșani) – DN2;

în județul Vrancea: DN2D și DN2 (Focșani) – DN23 (Nănești, Măicănești) – (spre DJ202A – Gulianca și spre DJ221 la Sutești)

în județul Brăila prin DJ202A și DJ221 spre DN22 la Sutești

- RÂMNICU SĂRAT (prin DN22) – AUTOSTRADA A2 – CONSTANȚA

în județul Buzău: Râmnicul Sărat – DN22 (Balta Albă) – (DN22 spre Sutești)

- a) • Sectorul comun de drum, pentru rutele dinspre Ardeal și dinspre Râmnicul Sărat, spre direcția A2 – Constanța prin DN21 – DN21A – DJ212 - Fetești

în județul Brăila: DJ221 (Sutești, Ianca) – DN2B – DJ211 (Gara Ianca, Bordei Verde) – DJ211A (Bordei Verde, Viziru) – DN21 – DN21A;

- b) • Sectorul comun de drum, pentru rutele dinspre Ardeal și dinspre Râmnicul Sărat, spre direcția A2 – Constanța prin DJ212 – DJ213 – DN3B (Făcăieni) – Fetești

în județul Brăila: DJ221 (Sutești, Ianca) – DN2B – DJ211 (Gara Ianca, Bordei Verde) – DJ211A (Bordei Verde, Viziru, Cuza Vodă, Bertești) – DJ212 (Bertești, Mihai Bravu, limită județ Ialomița)

în județul Ialomița: DJ212 (limită județ - Luciu) – DJ213 (Gura Ialomița – DN2A, DN3B) – DN3B (DN2A, Vlădeni, Făcăieni, Fetești) – A2 (nod rutier Fetești)

- c) • Sectorul comun de drum, pentru rutele dinspre Ardeal și dinspre Râmnicul Sărat, spre direcția A2 – Constanța (sau spre București) prin DJ211 (Traian) – DN2C – Slobozia DN21

în județul Brăila: DJ221 (Sutești, Ianca) – DN2B – DJ211 (Gara Ianca, Bordei Verde, Roșiori, limită județ)

în județul Ialomița: DJ211 (limită județ, Traian – Grivița) – DN2C (Grivița – Slobozia) – DN2A (Slobozia) – DN21 – A2 (nod rutier Drajna)

IV. BUZĂU – SLOBOZIA – AUTOSTRADA A2 – CONSTANȚA

în județul Buzău: DN2 (Buzău - Costești) – DN2C (Costești - limită județ Ialomița)

în județul Ialomița: DN2C (limită județ Ialomița – Tovărășia – Grivița – Amara – Slobozia) – DN2A (Slobozia) – DN21 – A2 (nod rutier Drajna) – Constanța

V. BRAȘOV – PLOIEȘTI – ALBEȘTI – DN1D – CIORANI – AUTOSTRADA A2 – CONSTANȚA

cu patru subrute:

- Brașov – Ploiești – Albești – Urziceni – Slobozia – A2 - Constanța

Braşov - Ploieşti - Albeşti - Ciorani - Adâncata - Patru Fraţi - Dridu - Coşereni - Axintele - Horia - Lehliu - Autostrada A2 - Feteşti - Constanţa

- în judeţul Prahova: DN1 - DN1B (Ploieşti - Albeşti) - DN1D (Albeşti - Ciorani) - DJ201A (Ciorani - limită judeţ Ialomiţa)

- în judeţul Ialomiţa: DJ201A (limită judeţ Ialomiţa - Adâncata - Moldoveni) - DJ101 (Moldoveni - Dridu) - DC18 (Dridu - Coşereni) - DJ201 (Coşereni - Axintele) - DJ313 (Axintele - Horia)

• Braşov - Ploieşti - Albeşti - Ciorani - Adâncata - Patru Fraţi - Moldoveni - Coşereni - Axintele - Horia - Lehliu - Autostrada A2 - Feteşti - Constanţa

- în judeţul Ialomiţa: DJ201A (limită judeţ Ialomiţa - Adâncata - Moldoveni - DN2) - DN2 (rampă pod Ialomiţa - Coşereni) - DJ201 (Coşereni - Axintele) - DJ313 (Axintele - Horia - limită judeţ)

• Braşov - Ploieşti - Albeşti - Ciorani - Jilavele - Urziceni - Coşereni - Condeşti - Axintele - Horia - Lehliu - A2 - Constanţa

- în judeţul Ialomiţa: DN1D - DN2 (Urziceni - Coşereni) - DJ201 (Coşereni - Axintele) - DJ313 (Axintele - Horia - limită judeţ)

## VI. BUCUREŞTI - BRĂILA

cu două subrute:

• Bucureşti - Urziceni - Manasia - Gârbovi - Pogoanele - DN2B - Brăila

- în judeţul Ialomiţa: DN2 - DN2A - DJ203B (Manasia - Gârbovi) - DJ203I (Gârbovi - limită judeţ)

• Bucureşti - Urziceni - Manasia - Gârbovi - Grindu - Cocora - Miloşeşti - Griviţa - Iazu - DN21 - Brăila

- în judeţul Ialomiţa: DN2 - DN2A - DJ203B (Manasia - Grindu) - DJ102H (Grindu - Reviga - Miloşeşti - DN2C) - DN2C (Miloşeşti - Griviţa) - DJ203F (Griviţa - Iazu) - DN21 (Iazu - limită judeţ)

DJ203B (spre Brăila)

• DN1A (zona Buftea) - DN1 (zona Baloteşti, Săftica, Corbeanca, Moara Vlăsiei - Grădiştea - Sitaru judeţ Ilfov) - Fierbinţi - Dridu - DN2 şi DN2A

- în judeţul Ialomiţa: DJ101 (limită judeţ Ialomiţa - Dridu) - DC18 (Dridu - Coşereni)

VIII. DN1A (zona Buftea) - DN1 (zona Baloteşti - Săftica - Corbeanca) - DN1D (zona Jilavele) - DN2 (Urziceni) - DJ201 şi DJ313 spre Lehliu - A2 - DN2A (Urziceni - Slobozia) - DJ203B (spre Brăila)

• DN1A (zona Buftea) - DN1 (zona Baloteşti, Săftica, Corbeanca, Moara Vlăsiei - Grădiştea - Sitaru judeţ Ilfov) - Fierbinţi - Dridu - Moldoveni - DN1D (Jilavele) - DN2 - DJ201 şi DJ313 - DJ203B

- în judeţul Ialomiţa: DJ101

## CAP.6. PRIORITĂŢI ALE RUTELOR DE TRANZIT PRIN JUDEŢUL IALOMIŢA, GRADE DE PRIORITATE PENTRU MODERNIZAREA SAU REABILITAREA DRUMURILOR JUDEŢENE ŞI COMUNALE

Pentru a se putea stabili priorităţile privind modernizarea sau reabilitarea drumurilor judeţene şi comunale au fost apreciate următoarele grade de prioritate:

*Drumuri judeţene de pe rutele de tranzit de interes interjudeţean şi naţional (tabelul A1)*

Prioritate gradul I : - drumurile judeţene de pe rutele care prezintă interes naţional deosebit şi trebuie clasate ca drumuri naţionale, în prelungirea drumurilor naţionale existente, sau cu legături la acestea;

Prioritate gradul II : - drumurile judeţene de pe rutele de interes naţional secundar care prezintă, în acelaşi timp şi interes judeţean;

*Drumuri judeţene şi sectoare de drumuri judeţene care nu fac parte din rutele de tranzit (tabelul B1)*

Prioritate gradul III - drumuri județene care nu mai prezintă interes județean.

*Drumuri comunale, de interes județean, pentru ocolirea municipiilor (tabelul C1)*

Prioritate gradul I pentru ambele variante de ocolire, Tândărei și Fetești

*Drumuri comunale care fac legătura cu drumurile județene și naționale (tabelul D1)*

Prioritate gradul I : - drumurile comunale care fac legăturile  
cu drumurile județene și naționale;

Prioritate gradul II : - drumurile comunale care fac legăturile numai cu  
drumurile județene.

*Drumuri comunale de interes local (tabelul E1)*

Prioritate gradul I : - drumurile comunale care fac legătura între localitățile  
mari cu drumurile județene și naționale;

Prioritate gradul II : - drumurile comunale care fac legătura între comune și  
drumurile județene;

Prioritate gradul III : - drumurile comunale care fac legătura numai între  
comune.

*Drumuri de interes local (tabelul F1)*

Prioritate gradul I : - drumurile care fac legătura între localități cu drumurile  
județene și naționale;

## CAP.7 GRUPAREA DRUMURILOR JUDEȚENE, SECTOARELOR DE DRUMURI JUDEȚENE ȘI A DRUMURILOR COMUNALE PE GRADE DE PRIORITATE

Avându-se în vedere traficul prognozat (estimat) pe o perioadă de 5 ani, după  
reabilitarea și modernizarea drumurilor respective, distanțele de parcurs pe diversele rute  
și subruțe de tranzit, mărimea și importanța localităților cât și populația deservită, pe de o

drum județean care și fiecare drum comunal a fost încadrat în gradele de prioritate  
menționate la capitolul anterior, astfel:

*A - Drumuri județene de pe rutele de tranzit, de interes interjudețean și  
național*

*Prioritate de gradul I:*

- DJ101 limită județ Ilfov - Fierbinți - Dridu (prelungit cu Dc18 care face  
legătura cu DN2 la Coșereni);

- DJ101 pe toată lungimea: limită județ Ilfov - Fierbinți - Dridu - Moldoveni -  
DN1D la Jilavele.

- DJ212 pe sectorul Tândărei - Fetești (prelungire DN21A);

- DJ203E (limită județ Buzău - Cocora - Căzănești - DN2A) - DN2A  
(Căzănești - Ciocchina) împreună cu DJ201B (Ciocchina - Orezu - Rași -  
limită județ Călărași - Lehliu - A2);

- DJ213 Luciu - DN2A;

- DJ201 pe sectorul DN2 Coșereni - Axintele împreună cu DJ 313 Axintele -  
limită județ Călărași - Lehliu ( o prelungire a lui DN1D prin DN2);

- DJ212 pe sectorul limită județ Brăila - Luciu;

*Prioritate de gradul II:*

- DJ201A pe sectorul limită județ Prahova - Adâncata - Patru Frați -  
Moldoveni - DN2;

- DJ203B (DN2A - Manasia - Gârbovi) împreună cu DJ203I (Gârbovi -  
limită județ Buzău spre Brăila);

- DJ212 pe sectorul Luciu - M. Kogălniceanu - DN2A;

- DJ203F pe sectorul Iazu - Grivița;

- DJ211 limită județ Brăila - Traian - Grivița

- DJ102H pe sectorul Mîloșești - Cocora - Grindu

- DJ203B pe sectorul Gârbovi - Grindu;

Prioritate gradul III - drumuri județene care numai prezintă interes județean;

*Drumuri comunale, de interes județean, pentru ocolirea municipiilor (tabelul C1)*

Prioritate gradul I pentru ambele variante de ocolire, Țândărei și Fetești

*Drumuri comunale care fac legătura cu drumurile județene și naționale (tabelul D1)*

Prioritate gradul I : - drumurile comunale care fac legăturile

cu drumurile județene și naționale;

Prioritate gradul II : - drumurile comunale care fac legăturile numai cu drumurile județene.

*Drumuri comunale de interes local (tabelul E1)*

Prioritate gradul I : - drumurile comunale care fac legătura între localitățile mari cu drumurile județene și naționale;

Prioritate gradul II : - drumurile comunale care fac legătura între comune și drumurile județene;

Prioritate gradul III : - drumurile comunale care fac legătura numai între comune.

*Drumuri de interes local (tabelul F1)*

Prioritate gradul I : - drumurile care fac legătura între localități cu drumurile județene și naționale;

#### CAP.7 GRUPAREA DRUMURILOR JUDEȚENE, SECTOARELOR DE DRUMURI JUDEȚENE ȘI A DRUMURILOR COMUNALE PE GRADE DE PRIORITATE

Avându-se în vedere traficul prognozat (estimat) pe o perioadă de 5 ani, după reabilitarea și modernizarea drumurilor respective, distanțele de parcurs pe diversele rute și subrute de tranzit, mărimea și importanța localităților cât și populația deservită, pe de o

Prioritate - la capitolul anterior lastrăi

#### A - Drumuri județene de pe rutele de tranzit, de interes interjudețean și național

*Prioritate de gradul I:*

- DJ101 limită județ Ilfov - Fierbinți - Dridu (prelungit cu Dc18 care face legătura cu DN2 la Coșereni);

- DJ101 pe toată lungimea: limită județ Ilfov - Fierbinți - Dridu - Moldoveni - DN1D la Jilavele.

- DJ212 pe sectorul Țândărei - Fetești (prelungire DN21A);

- DJ203E (limită județ Buzău - Cocora - Căzănești - DN2A) - DN2A (Căzănești - Ciochina) împreună cu DJ201B (Ciochina - Orezu - Rași - limită județ Călărași - Lehliu - A2);

- DJ213 Luciu - DN2A;

- DJ201 pe sectorul DN2 Coșereni - Axintele împreună cu DJ 313 Axintele - limită județ Călărași - Lehliu ( o prelungire a lui DN1D prin DN2);

- DJ212 pe sectorul limită județ Brăila - Luciu;

*Prioritate de gradul II:*

- DJ201A pe sectorul limită județ Prahova - Adâncata - Patru Frați - Moldoveni - DN2;

- DJ203B (DN2A - Manasia - Gârbovi) împreună cu DJ203f (Gârbovi - limită județ Buzău spre Brăila);

- DJ212 pe sectorul Luciu - M. Kogălniceanu - DN2A;

- DJ203F pe sectorul Iazu - Grivița;

- DJ211 limită județ Brăila - Traian - Grivița

- DJ102H pe sectorul Miloșești - Cocora - Grindu

- DJ203B pe sectorul Gârbovi - Grindu;

MP



**B - Drumurile județene și sectoare de drumuri județene care nu fac parte din rutele de tranzit**

**Prioritate de gradul I:**

- DJ201 între Sudii și Țândărei;
- DJ201 între Bora (Slobozia) și Sudii;
- DJ201 între Albești și Bora (Slobozia)
- DJ201 între Albești și Orezu
- DJ203F între DN21(Iazu) – Scânteia – Murgeanca - DN21A
- DJ213A între DJ201(Mărculești) – DN2A (Bucu) – Gh. Lazăr
- DJ306 între DJ102H (Mircea cel Bătrân) – DJ306A (Crunți)
- DJ306A între DJ306 (Crunți) și DN2A (Ciocchina)

**Prioritate de gradul II:**

- DJ101B între limită județ – Brazi – Maia – DJ201A (Adâncata)
- DJ201 între Axintele și Crăsani
- DJ201 între Crăsani și DJ201B
- DJ213A între DN21 (Scânteia) – DJ203F – Gh. Lazăr
- DJ302 între DJ101 (Dridu) – DN2 (Movilița) – Roșiori – Drăgoiești – limită județ
- DJ306 între DN2A (Andrășești) – DJ201 (Albești) și limită județ
- DJ306 între Gh. Doja și DN2A (Andrășești)
- DJ402 între DN2 (Sinești) – Hagiești – limită județ

**Prioritate de gradul III:**

- DJ213A între limită județ – DJ201(Mărculești)
- DJ306 între Crunți și Gh. Doja
- DJ102H între Grindu și limită județ Buzău
- DJ402B între DN2 (Lilieci) și Hagiești

**C - Drumurile comunale, de interes județean, pentru ocolirea municipiilor**

Din categoria acestor drumuri comunale fac parte:

- DC1, pentru ocolirea municipiului Țândărei, care este cuprins între DN2A la ieșirea din Ograda – traversare râu Ialomița - Frățilești - DJ201 (Săveni) – DJ212 (Platonești);
- DC34 și DC35 pentru ocolirea municipiului Fetești; DC34 se desprinde din DJ212 înainte de traversarea căii ferate spre Fetești și se racordează la DN3A; DC35 se desprinde din DN3A, trece pe la periferia municipiului Fetești și se racordează la rampa pasajului peste calea ferată Fetești – Cernavodă.

Se atrage atenția că varianta de ocolire Fetești trebuie să fie proiectată funcție de amplasamentul autostrăzii A2, deoarece această variantă va trebui să facă o legătură directă cu autostrada, la nodul rutier Fetești al acesteia și în consecință DC35 devine o stradă în municipiu.

**D - Drumuri comunale care fac legătura cu drumurile județene și naționale**

**Prioritate de gradul I:**

- DC14 între DJ101 (Fierbinți) – DJ101B (Maia)
- DC16 între DJ201A – DJ101B (Adâncata) și DN1D
- DC18 între DJ101 (Dridu) și DN2 (Coșereni)

**Prioritate de gradul II:**

- DC15A între DJ101B (Brazi) – Rasimnicea – DJ101E (Movileanca)
- DC21A între DJ101 prin DC14(Fierbinți) – DJ101B (Nuci - Sngov)

**E - Drumuri comunale de interes local**

**Prioritate de gradul I:**

- DC11 între DN2 – Ciocaria

DC5 între DN2A - Borasani - Cegani - Maltezi - Stelnica (DN3B)

- DC5 între DN2A - IAS Giurgeni

- DC7 între Progresu (DN3B) - Movila - DJ212 - Suditi

- DC9 între DN3B - Cegani

- DC10 între DN1D - Jilavele - Statioarele (reabilitat 2005)

- DC19 între DN2 - Livedea - Boteni - Hagiesti

- DC20 între Moldoveni (DJ201A) - DN1D - Armasesi - Nenisori - Malu Rosu

- DC24 între DN2A - Perieti - Buiesti

- DC27 între Rosiori - Chiroiu (reabilitat 2005)

- DC30 între DN2 - Bitina - Chiroiu

- DC43 între DN2A - Baza Saratuica

- DC46 între DN2A - Munteni Buzau - Cazanesti

- DC51 între DJ201 (Buiesti) - traversare Ialomita - Misleanu - DN2A - DJ306 (Gh. Doja) - DN2C (DJ102H, Milosesti)

- DC52 între Fundata - DN2A (Stejaru) - traversare r. Ialomita - DJ201 (Poiana)

- DC78 între DJ101B (Brazil) - limita județ - DN1D (Gara Ciorani)

*Prioritate de gradul II:*

- DC2 între Chirana - M. Kogălniceanu - DJ213

- DC23 între Grecii de Jos - Micsunestii Mari (judetul Ilfov)

- DC28 între DJ203F (Smirna) - DJ211 (Traian)

- DC31 între Gh. Doja

- DC37 între Sălcioara (DJ201B) - DJ201 (Crăsanii) - DN2A (Balaciu)

- DC40 între DJ313 (Horia) - Sălcioara - DJ201B (Rași)

- DC42 între Grindasi - DJ203B (Valea Macrisului)

- DC50 între DJ102H - Mircea cel Batran

DC58 între DJ213A - IAS Giurgeni - Maltezi - Stelnica (DN3B)

*Prioritate de gradul III:*

- DC6 între Movila - Limita judet (Stefan cel Mare)

- DC12 între Fierbinti - Dridu Snagov

- DC13 între Fierbinti - Gara Fierbinti

- DC22 între Rosiori - Boranesti

- DC26 între DN2C - Chiolbasesti

- DC27 între Chiroiu - Drăgoești

- DC32A între Hagiesti - Limita judet Calarasi

- DC33 între DJ201 - Suditi Padure

- DC36 între Copuzu - Crasani

- DC38 între limita judet Calarasi - Rasi

- DC39 între Hagiesti - Mataraua

- DC44 la Misleanu

- DC45 între DJ102H - Colelia - limita județ

- DC45A între DJ201 (Condești) - limita județ (Ileana)

- DC47 între Munteni Buzau - Sat nou

- DC48 între DN2A - Ciocina - DJ201B

- DC49 între DN2A - Orboiesti - DJ201

- DC49A între DJ306 - Bataluri

- DC53 între Slobozia - Amara Noua

*F - Drumuri de interes local*

*Prioritate de gradul I:*

- drumul de legatura între localitatile Ciocarfa si Garbovi

- drumul de legatura între localitatile Valea Macrisului (DJ203B) si Sf Gheorghe (DN2A)

REȚELE DE TRANSPORT DE INTERES NAȚIONAL ȘI EUROPEAN - STRATEGIA  
NAȚIONALĂ DE DRUMURI A MINISTERULUI TRANSPORTURILOR,  
CONSTRUCȚIILOR ȘI TURISMULUI

Strategia națională privind realizarea autostrăzilor, reabilitarea drumurilor naționale existente, dezvoltarea unor noi drumuri naționale cât și reabilitarea și modernizarea drumurilor de interes regional și local este prezentată în LEGEA nr. 203 din 16.05.2003 republicată în M.O. PARTEA I nr. 89 din 26.01.2005 și prin LEGEA nr. 589 din 22.12.2003 din care se modifică ANEXELE nr.2 și 3 din legea mai sus menționată.

În Strategia Ministerului Transporturilor se arată că "Dezvoltarea infrastructurii de transport va juca un rol important în integrarea pieței interne și va sprijini punerea în valoare a poziției geografice a României ca zonă de tranzit, aflată la intersecția Coridorului de transport pan-european IV și a Coridorului de transport pan-european IX. Localizarea României la intersecția a numeroase drumuri care leagă Europa de Vest cu cea de Est, ca și Europa de Nord cu cea de Sud, precum și situarea țării pe axele de tranzit între Europa și Asia, constituie un element de referință pentru determinarea obiectivelor strategice privind dezvoltarea și modernizarea infrastructurii de transport, astfel oportunitatea creată de Canalul Dunăre Marea Neagră și fluvial Dunărea, poate ocupa o poziție cheie pentru atragerea fluxurilor internaționale de mărfuri, în relațiile dintre Europa și celelalte continente."

În aceeași Strategie a Ministerului Transporturilor se menționează că pentru transportul naval se impune "întărirea potențialului comercial al porturilor maritime (Constanța, Sus Agigea, Mangalia) și fluviale ale României, precum și întărirea poziției geostrategice în zona Mării Negre și pe Dunăre asigurând o infrastructură sigură, solidă și bine integrată cu rețeaua de transport transeuropeană (TEN-T)".

Din cele arătate mai înainte rezultă că rețeaua rutieră de tranzit de interes județean și local din județul Ialomița este puternic influențată de Strategia Națională de Dezvoltare, în regiunile estice și nord-estice a României. Județul Ialomița constituie o zonă care nu poate fi evitată de traficul care se desfășoară din partea de est, nord-est, nord și partea centrală a Moldovei, cât și de traficul dinspre Transilvania către Marea Neagră și invers, deoarece acest județ se întinde pe o distanță de cca. 150Km., de la vest la est, în lungul râului Ialomița și în partea de sud-est a țării.

și prin complexul de poduri dunărene Fetești - Cernavodă, poduri care parțial se află în județul Ialomița.

La toate acestea se mai adaugă și faptul că în vecinătatea sudică a județului, paralel cu limita de județ, este dată în exploatare, din anul 2004 și autostrada A2 București - Drojna, iar în anul 2006 urmează să se dea în exploatare tronsonul Drojna - Fetești, iar în anii următori restul de autostradă între Cernavodă și Constanța.

În acest fel se poate face afirmația că paralel cu latura sudică a județului Ialomița se află o parte din Coridorul de transport pan-european IV, coridor din care fac parte și podurile dunărene.

Este necesar să se precizeze că prin partea de nord-vest al județului Ialomița și anume în județele Prahova și Buzău și în continuare în județele Vrancea, Bacău, Neamț, Iași, urmează să se desfășoare, în viitor și AUTOSTRADA MOLDOVA din cadrul Coridorului de transport pan-european IX, autostradă care va colecta traficul din nordul, zona centrală a Moldovei și partea de est a Transilvaniei, prin drumurile naționale pe care le intersectează.

Traficul colectat pe Autostrada Moldova, care are direcția spre Marea Neagră este firesc că se va desprinde din această autostradă în zonele Focșani, Râmnicu Sărat și cel mult în zona Buzău, cu alte cuvinte traficul respectiv se va desfășura pe drumurile naționale sau tronsoane de drumuri naționale, cât și pe drumurile județene care converg spre județul Ialomița, așa cum se poate constata din planurile de ansamblu anexate.

Mai trebuie adăugat că prin realizarea Autostrăzii Brașov - Ploiești se facilitează și un trafic rapid între centrul României, Brașov și Ploiești - Albești spre Marea Neagră prin utilizarea DN1B și DN1D (Albești - Urziceni), iar în continuare pe DN2 (Urziceni - Coșereni), DJ201 (Coșereni - Axintele) și DJ313 (Axintele - Lehliu - Autostrada A2) - A2 - Marea Neagră.

Trebuie scos în evidență că în prezent traficul între București, Brăila, Galați, Giurgiu-lești - Basarabia - Ucraina și invers se desfășoară pe Autostrada A2 până la Drojna și pe DN21 Drojna - Slobozia - Brăila - Galați - etc.

În concluzie, față de cele arătate mai înainte rezultă că se impune ca unele tronsoane din drumurile județene de pe teritoriul județului Ialomița să fie încadrate în categoria drumurilor naționale, așa cum se arată la capitolul 10.

și dezvoltată infrastructura rutieră de interes național care permite accesul spre regiunile mai puțin dezvoltate, precum și spre zonele cu potențial economic dezvoltat. În acest scop vor fi luate în considerare fluxurile comerciale existente și prognozate pentru perioada de programare 2007 – 2013 și, nu în ultimul rând, necesitatea de aprovizionare cu materii prime a ramurilor industriale a căror dezvoltare este încurajată pe plan național sau local”.

Din cele arătate mai înainte rezultă că se impune, ca o necesitate, încadrarea sectoarelor din drumurile județene menționate în categoria drumurilor naționale, deoarece aceste drumuri fac legătura între zonele puternic dezvoltate și în curs de dezvoltare de pe Litoralul Marii Negre (este bine cunoscut că Portul Constanța este unul dintre cele mai mari porturi la Marea Neagră) cu zone importante ale României; și nu numai atât, dar este bine cunoscută politica pe care o duce Statul Român, pe plan intern și internațional, în ceea ce privește dezvoltarea politico – economică a Regiunii Mării Negre, prin aceasta înțelegându-se, printre altele și dezvoltarea unor transporturi spre și dinspre Asia Mică cu feriboturi.

#### CAP. 9 REFERIRI LA PLANUL DE AMENAJARE A TERITORIULUI NAȚIONAL – SECȚIUNEA CĂI DE COMUNICAȚII

Planul de amenajare a teritoriului național este aprobat prin Legea nr. 71 din 12.07.1996. În Anexa 1, din această lege se prezintă rețelele de căi rutiere care urmează a se realiza și dezvolta.

În ceea ce privește autostrăzile se precizează următoarele rute:

- o București – Constanța;
- o București – Brașov;
- o Brașov – Tg. Mureș – Turda – Cluj Napoca - Borș;
- o București – Focșani – Roman – Suceava – Siret;
- o Focșani – Albița;
- o Roman – Iași – Sculeni.

Pentru drumurile expres se menționează mai jos rutele din zonele limitrofe județului Ialomița și în județ:

- o Brăila – Slobozia – Iași;
- o Râmnicu Sărat – Hârșova – Constanța;
- o Tg. Secuiesc – Focșani – Brăila – Tulcea;
- o Brăila – Galați – cu racord la drumul expres Tg. Secuiesc – Tulcea;
- o Ploiești – Buzău.

După cum este bine cunoscut, în prezent este în curs de realizare sau în faza de studiu numai o parte dintre autostrăzile menționate mai înainte, cum ar fi:

- o Autostrada București – Constanța;
- o București – Brașov;
- o Ploiești – Focșani – Roman – Sculeni;
- o Brașov – Cluj – Borș.

Așa cum s-a precizat la capitolul anterior, primele trei autostrăzi menționate în Planul de Amenajare a Teritoriului au influențe asupra dezvoltării rețelei rutiere existente în județul Ialomița, deoarece, așa cum s-a arătat, o parte din traficul de pe aceste autostrăzi, spre și dinspre Marea Neagră, va fi preluat de unele drumuri județene existente care au fost propuse a fi încadrate la categoria drumurilor naționale (vezi cap. 10).

#### CAP.10 PROPUNERI DE RECLASIFICARE A DRUMURILOR JUDEȚENE, COMUNALE ȘI DE INTERES LOCAL

##### 10.1 DRUMURI JUDEȚENE

##### 10.1.1 Sectoare de drumuri județene propuse pentru reclasificare în categoria drumurilor naționale

Din cele arătate la capitolele anterioare 8 și 9 și la Cap.7A – Priorități de gradul I, rezultă următoarele propuneri de trecere a unor sectoare din drumurile județene la categoria drumurilor naționale, cu precizarea că trebuie luată în considerație și reclasificarea unor sectoare din drumurile județene de pe teritoriile județelor limitrofe, sectoare care însumate pot forma un drum național, asfalt:

- o DJ212 pe sectorul Țândărei – Fetești, prelungire a DN21A;

DJ203E pe sectorul limită județ – Cocora – Căzănești – DN2A – Ciocina,  
(care impune și reclasarea în județul Buzău a DJ203 Râmnicu Sărat –  
Făurei – Rușețu – Padina – limită județ) și DJ201B pe sectorul Ciocina  
– Lehtiu Gară – Autostrada A2; acest drum național nou s-ar putea nota  
și cu DN23A ca fiind o desprindere din DN23 Focșani – Brăila.

o DJ212 pe sectorul limită județ Brăila – Luciu și DJ213 pe sectorul Luciu –  
intersecție cu DN2A, care impune și reclasarea în județul Brăila a:  
DJ202A Gulianca (desprinderea din DN23) – Constantinești; DJ221  
Constantinești – Sutești – Gara lanca; DJ211 Gara lanca – Bordei Verde  
și DJ211A Bordei Verde – Viziru – Bertești – limită județ Brăila, aceste  
sectoare însumate constituind o prelungire a DN3B (acest drum național  
nou s-ar putea nota cu DN23A ca fiind o desprindere din DN23 Focșani –  
Brăila);

#### 10.1.2 Sectoare de drumuri județene care își mențin categoria

Restul drumurilor județene și sectoare de drumuri județene se mențin la aceeași  
categorie (notate în Cap.7A ca Priorități de gradul II).

- DJ101B între limită județ – Brazi – Maia – DJ201A (Adâncata)

- DJ201 între Axintele și Crăsani

- DJ201 între Crăsani și DJ201B

- DJ213A între DN21 (Scânteia) – DJ203F – Gh. Lazăr

- DJ302 între DJ101 (Dridu) – DN2 (Movilița) – Roșiori – Drăgoești – limită  
județ

- DJ306 între DN2A (Andrășești) – DJ201 (Albești) și limită județ

- DJ306 între Gh. Doja și DN2A (Andrășești)

- DJ4

02 între DN2 (Sinești) – Hagiești – limită județ

Tot din cele prezentate la capitolele 8 și 9 rezultă următoarele propuneri de  
declasare a unor sectoare din drumurile județene la categoria drumurilor comunale  
(menționate în Cap.7B ca Priorități de gradul III).

- DJ213A între limită județ – DJ201 (Mărculești);

- DJ306 între Crunți și Gh. Doja;

- DJ102H între Grindu și limită județ Buzău;

- DJ402B între DN2 (Lilieci) și Hagiești.

#### 10.2 DRUMURI COMUNALE

10.2.1 Drumuri comunale propuse pentru a fi reclasificate în categoria drumurilor  
județene, ca variante de ocolire a municipiilor Țândărei și Fetești ( a se vedea Cap. 6  
și 7C)

Drumurile comunale care se propun a fi reclasificate în categoria drumurilor  
județene sunt:

o DC1 care ocolește municipiul Țândărei și care se desprinde din DN2A și  
se racordează, în viitor, la DN21A prelungit de la Țândărei la Fetești (în  
prezent DJ212 – a se vedea Cap.8.A.1);

o DC34 care ocolește municipiul Fetești și care trebuie racordat la Nodul  
Fetești de pe autostradă și se desprinde, în viitor, din DN21A prelungit (în  
prezent DJ212 Țândărei – Fetești – a se vedea Cap.8.A.1 și Cap.11  
Recomandări);

Se menționează că DC35 se va clasa ca o stradă în municipiul Fetești.

10.2.2 Drumuri comunale care fac legătura între drumurile județene și naționale și  
care se propun a fi reclasificate în categoria drumurilor județene ( priorități de gradul  
I și II, a se vedea Cap. 6 și 7D)

Drumurile comunale care se propun a fi reclasificate în categoria drumurilor  
județene sunt:

- DC14 între DJ101 (Fierbinți) – DJ101B (Maia)

- DC15A între DJ101B (Brazil) – Rasimnicea – DJ101E (Movileanca)

- DC21A între DJ101 prin DC14(Fiebiți) – DJ101B (Nuci - Sngov)

10.2.3 Drumuri comunale de interes local care își mențin categoria ( priorități de gradul I, II și III (a se vedea Cap. 6 și 7E)

- DC11 între DN2 – Ciocarla

- DC4 între DN2A - Ion Roata - Valea Macrisului (DJ203B)

- DC3 între DN2A - Hagieni

- DC8 între DN3B -Bordusani-Cegani- Maltezi - Stelnica(DN3B)

- DC5 între DN2A - IAS Giurgeni

- DC7 între Progresu(DN3B) - Movila - DJ212 – Suditi

- DC9 între DN3B - Cegani

- DC10 între DN1D - Jilavele – Statioarele (reabilitat 2005)

- DC19 între DN2 - Livedea - Boteni - Hagiesti

- DC20 între Moldoveni (DJ201A) - DN1D - Armasesti - Nenisorii - Malu Rosu

- DC24 între DN2A - Perieti - Buiesti

- DC27 între Roșiori – Chiroiu (reabilitat 2005)

- DC30 între DN2 - Bîțina - Chiroiu

- DC43 între DN2A - Baza Saratuica

- DC46 între DN2A - Munteni Buzau - Cazanesti

- DC51 între DJ201(Buiesti) – traversare Ialomîța - Misleanu – DN2A –DJ306 (Gh.Doja) – DN2C(DJ102H,Milosesti)

- DC52 între Fundata – DN2A (Stejaru) – traversare r. Ialomîța – DJ201(Poiana)

- DC78 între DJ101B (Brazil) – limită județ – DN1D(Gara Ciorani)

- DC2 între Chirana – M.Kogălniceanu – DJ213

- DC28 între DJ203F (Smirna) – DJ211(Traian)

- DC31 între Gh. Doja

- DC37 între Sălcioara(DJ201B) – DJ201(Crăsanii) – DN2A(Balaciu)

- DC40 între DJ313 (Horia) – Sălcioara – DJ201B (Rași)

- DC42 între Grindasi – DJ203B (Valea Macrisului)

- DC50 între DJ102H - Mircea cel Batran

- DC54 între DJ103F (Valea Ciorii) – Murgeanca – DN21A

- DC55 între DJ213A - Gh. Lazar

- DC6 între Movila - Limita județ (Stefan cel Mare)

- DC12 între Fierbinti – Dridu Snagov

- DC13 între Fierbinti - Gara Fierbinti

- DC22 între Roșiori - Boranesti

- DC26 între DN2C - Chiolbacesi

- DC27 între Chiroiu - Drăgoiești

- DC32A între Hagiesti - Limita județ Calarasi

- DC33 între DJ201 - Suditi Padure

- DC36 între Copuzu - Crasani

- DC38 între limita județ Calarasi - Rasi

- DC39 între Hagiesti - Mataraua

- DC44 la Misleanu

- DC45 între DJ102H – Colelia – limită județ

- DC45A între DJ201 (Condești) – limită județ (Ileana)

- DC47 între Munteni Buzau - Sat nou

- DC48 între DN2A - Ciochina - DJ201B

- DC49 între DN2A - Orboiesti - DJ201

- DC49A între DJ306 - Batalui

197  
intre Slobozia - Amara Noua

I DE INTERES LOCAL PROPUSE PENTRU A FI INCADRATE CA  
MUNALE

I de legatura intre localitatile Ciocarlia si Garbovi

de legatura intre localitatile Valea Macrisului (DJ203B) si  
(CN2A)