

Harta 1- Rețele magistrale

Legendă

- unitate administrativ - teritorială
- intravilan localitate
- ape (râuri, lacuri, canale)
- păduri, zone forestiere
- autostradă
- drum național (DN)
- drum județean (DJ)
- drum comunal (DC)
- traseu cale ferată (CF)

Rețea conducte transport petrol

- traseu conductă transport petrol

Rețea transport gaze naturale

- SRM Transgaz
- Sonde Romgaz
- conducte existente Transgaz
- conducte existente Romgaz
- zona de siguranță conducte gaze
- UAT care are rețea și operator distribuție gaze

Rețea transport energie electrică

- stații de transformare
- centrală hidroelectrică
- linie electrică aeriană 400 kv
- linie electrică aeriană 220 kv
- linie electrică aeriană 110 kv

Rețea telecomunicații

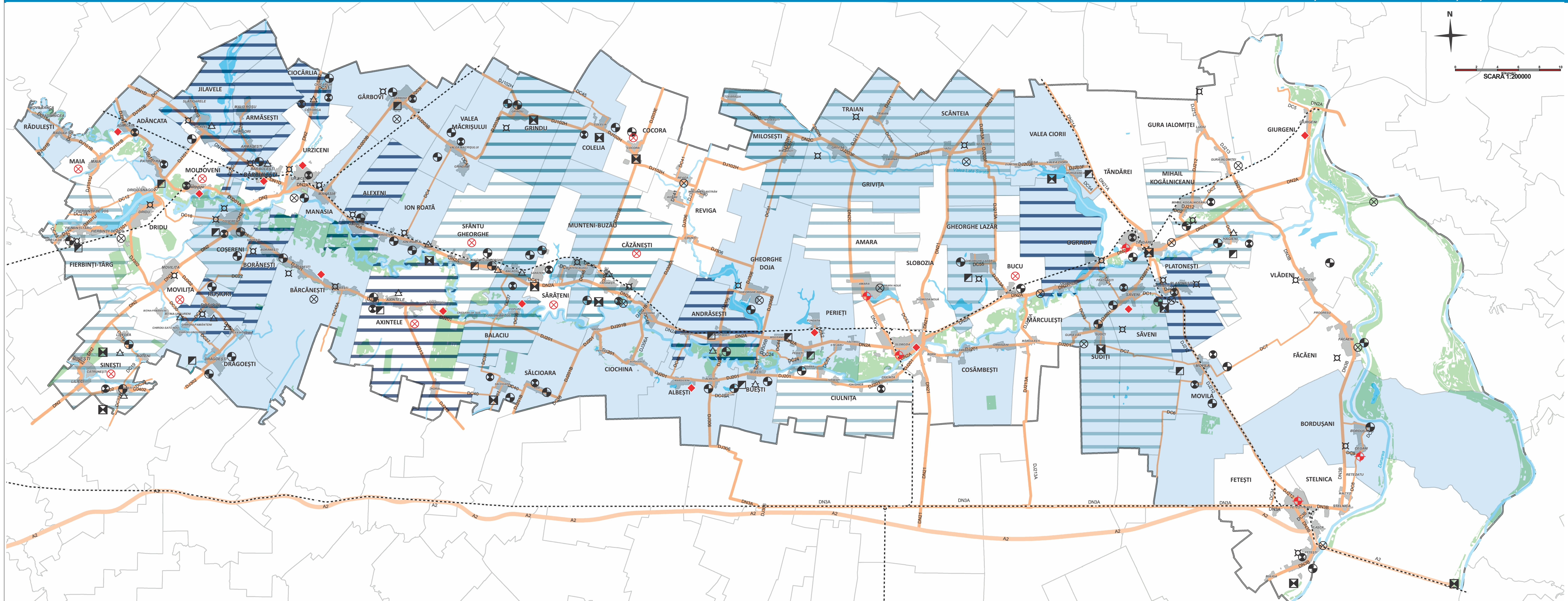
- magistrală fibră optică
- magistrală cabluri coaxiale (JF și IF)

Disfuncționalități

- zone fără acces la energie electrică
- iluminat public deficient

Transportul și distribuția energiei electrice		Gaze naturale		Conducte țigete și produse petroliere		Telecomunicații	
Disfuncționalități	Descrierea disfuncționalităților	Disfuncționalități	Descrierea disfuncționalităților	Disfuncționalități	Descrierea disfuncționalităților	Disfuncționalități	Descrierea disfuncționalităților
Vechimea și starea tehnică necorespunzătoare a liniilor de transport	Liniile de transport a energiei electrice, majoritatea realizate la începutul anilor 80 nu au beneficiat de reparații capitale. În prezent starea tehnică a unora este necorespunzătoare, unele echipamente și materiale prezentând un grad înaintat de uzură, caracteristici tehnice depășite. Majoritatea echipamentelor primare și secundare din stațiile de transformare au o uzură fizică morală înaintată. În zone urbane, rețelele electrice subterane nu sunt sistematizate. Astfel, unele lucrări de intervenție la rețele de apă-canal dau deranjamente în rețeaua electrică și invers.	Acces limitat la serviciul de alimentare cu gaze naturale	Numărul de UAT-uri cu acces la alimentare cu gaze naturale este relativ redus (doar 9 UAT-uri din 66). Mai mult, există o serie de localități amplasate în apropierea conductelor de transport, care nu sunt racordate.	Nerespectarea distanțelor minime de siguranță față de conducte	Ca și în cazul conductelor de gaze naturale, există situații când locuințele sau alte obiective (cu risc mai mic sau mai mare de incendiu) au fost amplasate la distanțe care pun în pericol atât siguranța respectivelor clădiri, cât și a conductelor de transport. De asemenea, ca urmare a împroprietărilor pe baza aplicării Legii 18, procedura de acces pe aceste terenuri pentru intervenții asupra conductelor este greoaie, existând o serie de neclarități privind drepturile și obligațiile părților.	Deficiențe de calitate a telefoniei mobile, televiziunii prin cablu și internet	În anumite zone ale județului (partea de nord, nord est), serviciile de telefonie mobilă înregistrează deficiențe de calitate. De asemenea, în unele localități nu există servicii de televiziune prin cablu și /sau internet.
Zone fără acces la energie electrică	Există localități în care extinderea extravilanului, a condus la construirea unor cartiere de locuințe unde autoritățile locale trebuie să asigure alimentarea cu energie electrică.	Nerespectarea distanțelor minime de siguranță față de conducte	Această situație a apărut după 1989 ca urmare a realizării construcțiilor în zone nou incluse în intravilan sau chiar în extravilan. De multe ori, astfel de construcții au fost realizate pe terenuri tranzacționate succesiv, fără ca ultimul proprietar să cunoască servitiile terenului achiziționat sau fără să fie controlat suficient de către primăria respectivă.	Vechimea conductelor	Sistemele de transport au o vechime care depășește durata normală de funcționare conform normelor în vigoare, fiind necesară reabilitarea lor. Această acțiune de reabilitare este în curs de desfășurare cu sistemul de conducte din import și CONPET. Acolo unde traseul conductelor nu este paralel cu căile de comunicații rutiere, există dificultăți în aducerea utilajului și personalului de intervenție la fața locului.		
Iluminat public deficient	Există localități unde s-a extins intravilanul localității, fără a fi extins și sistemul de iluminat public. Nu au fost implementate tehnologii verzi (de eficientizare energetică) la nivelul iluminatului public.	Vechimea și starea tehnică necorespunzătoare a conductelor	Depășirea duratei normale de funcționare a conductelor de distribuție-distribuție este accentuată de caracterul acid al terenului, ceea ce conduce la corodarea conductelor la creșterea pericolului de explozie. De asemenea, insuficiența contorizare la nivel de consumator de gaze naturale se manifestă din ce în ce mai accentuat odată cu creșterea prețului gazelor și cu apariția de noi consumatori în cadrul sistemelor existente.	Poluare generată de scurgeri de țigete	Cu toate măsurile de supraveghere, din cauza defecțiunilor, sau a deteriorării intenționate pentru furt, există scurgeri accidentale de țigete și produse petroliere care poluează solul, dar mai ales apele curgătoare și freatiche.		

Harta 2 - Rețea de alimentare cu apă și rețea de canalizare



Legendă

- unitate administrativ - teritorială
- intravilan localitate
- ape (râuri, lacuri, canale)
- păduri, zone forestiere
- autostradă
- drum național (DN)
- drum județean (DJ)
- drum comunal (DC)
- traseu cale ferată (CF)

Rețeaua de alimentare cu apă

- între 1% și 30% populație racordată la sistemul de alimentare cu apă
- între 30% și 50% populație racordată la sistemul de alimentare cu apă
- localități fără sisteme de alimentare cu apă

Rețeaua de canalizare

- localități fără sisteme de canalizare

Elemente de infrastructură (conf. masterplanului regional privind infrastructura pentru apă și canalizare)

- stații de tratare apă potabilă
- stații de pompare
- stații de clorinare/reclorinare
- rezervoare
- surse de apă
- stații de epurare
- stații de pompare a apelor uzate

Disfuncționalități

- calitatea necorespunzătoare a apei potabile
- lipsă stație de epurare în localități cu sistem de canalizare
- lipsă amenajări prevenire inundații

Disfuncționalități	Descrierea disfuncționalităților	Disfuncționalități	Descrierea disfuncționalităților	Disfuncționalități	Descrierea disfuncționalităților	Disfuncționalități	Descrierea disfuncționalităților
Acces limitat la serviciul centralizat de alimentare cu apă	Localitățile rurale din județul Ialomița se caracterizează printr-un grad scăzut de echipare cu instalații centrale de alimentare cu apă. Acestea există în general doar în satele reședință de comună, multe din localități bazându-se pe captarea apei subterane. Rețelele de distribuție din localitățile rurale sunt în general dezvoltate insuficient ca lungime, deservind doar un număr redus de populație, iar debitul este distribuit sub formă de scăzute.	Acces limitat la serviciul de canalizare	O proporție semnificativă a localităților din județ nu au sistem de canalizare: există localități cu peste 2.000 locuitori fără sisteme de canalizare și stații de epurare, localități cu rețele de canalizare executate, dar care nu pot fi utilizate, pentru că nu au stații de epurare (Sinești, Andrășești, Sf. Gheorghe, Movilța, Sărățeni, ș.a), etc.	Calitatea scăzută a apei potabile	Se constată că sunt localități care necesită stații de tratare care să aducă apă la calitatea solicitată de prevederile legale privind condițiile de potabilitate.	Lipsa unui sistem separat de canalizare pluvială	Apele pluviale (meteorice) și de suprafață din intravilanul localităților se evacuează în cele mai multe situații prin rețeaua publică de canalizare, fiind suficient de poluate încât să afecteze rețeaua publică de canalizare și să necesite epurare în stația de epurare la fel ca celelalte ape uzate.
				Vechimea și starea tehnică necorespunzătoare a stațiilor de epurare	Stațiile de epurare existente, precum și stațiile de pompare nereabilitate au consumuri mari de energie electrică.		

Beneficiar: **Județul Ialomița**

Contract nr. 3623

Data: 05.03.2018

Titlul planșei: **Infrastructuri tehnice ale teritoriului - situația existentă, probleme și disfuncționalități**

Etapa: **a II-a**

Data: **02.2019**

Planșa: **G.04**

Scara: **1:200.000**