

XI Muzeul Județean Ialomița



Istoric

Muzeul Județean Ialomița a fost înființat în a doua jumătate a deceniului șapte al sec. XX, când prin Legea din 15 februarie 1968 privind organizarea administrativ-teritorială, județul Ialomița a fost reînființat cu reședința la Slobozia. La acea vreme sediul muzeului se afla la Călărași, într-un imobil monument istoric, unde funcționa cu o secție de istorie-arheologie.

În iarna anului 1971 (28 decembrie), conducerea politică a județului a hotărât deschiderea unei a doua secții, la Slobozia, cu profil de etnografie. Tot acum este mutată la Slobozia administrația muzeului. Secția funcționa într-un local nou și modern proiectat (corpul A al actualului muzeu).

În primii ani, în noua secție au fost organizate diverse expoziții de etnografie care ilustrau aspecte ale vieții rurale din Câmpia Munteniei. Între anii 1971-1974, puținii specialiști pe care îi avea muzeul (Alexandru Vlădăreanu, Crișan Mușețeanu, Nicolae Conovici, Răzvan Ciucă, Niță Angelescu- director), au reușit să contureze o splendidă colecție de etnografie care număra circa 8000 de obiecte. Acestea au constituit fondul organizării expoziției de bază a secției. Deschisă marelui public în anul 1974, expoziția "*Cultura populară din Ialomița*" prezenta într-o succesiune cronologică și culturală viața rurală din Bărăgan sub toate aspectele.

În anul 1981, secția de istorie-arheologie de la Călărași s-a constituit în Muzeul Județean Călărași, astăzi Muzeul Dunării de Jos, iar cea de la Slobozia a devenit Muzeul Județean Ialomița.

În timp, prin activitatea unor valoroși muzeografi, colecțiile muzeului s-au dezvoltat și diversificat, completându-se cu un bogat patrimoniu arheologic, istoric, numismatic, etnografic și de artă, justificându-se astfel funcția de instituție județeană de cultură. În anul 1996 a fost inaugurată o nouă secție a muzeului, "Așezământul de Artă și Cultură Religioasă Maia-Catargiu" din comuna Maia. Satul a fost vechea moșie a boierilor Filipești, preluată de familia Catargiu. Aici s-a aflat castelul familiei Catargiu și biserica ridicată de aceasta. În prezent se mai pastrează biserica ce adăpostește mormântul celui care a fost primul prim-ministru al Principatelor Unite, Barbu Catargiu.



Ialomița County Museum



History

Ialomița County Museum was founded in the second half of the seventh decade of the XX th century, when, through the 15 February 1968 Law concerning the administrative-territorial organization, Ialomița county was reorganized with its county seat at Slobozia. At that time, the museum headquarters were in Călărași, in a historical building, where it had an history-archaeological department.

In the winter of the year 1971 (28 December) the county administration decided to open a second department, in Slobozia, with a ethnographical profile. Now, the museum headquarters is also moved to Slobozia. The department worked in a new and modern building, the A building of the nowadays museum.

In the first years, the newly founded department organized ethnographical exhibitions which illustrate aspects of the village life in the Walachia Plain. Between 1971 and 1974, the few members of the museum (Alexandru Vlădăreanu, Crișan Mușețeanu, Niculae Conovici, Răzvan Ciucă, Niță Angelescu - the director) managed to gather an exquisite ethnographical collection of 8000 objects. These objects made possible to organize the main exhibit of the department. Opened to the public in 1974, „*The popular culture from Ialomița*” exhibition, showed in a chronological sequence the village life in Bărăgan in every form.

In 1981, the history and archaeology department from Călărași was transferred in Călărași County Museum, today The Lower Danube Museum and the department from Slobozia became the Ialomița County Museum.



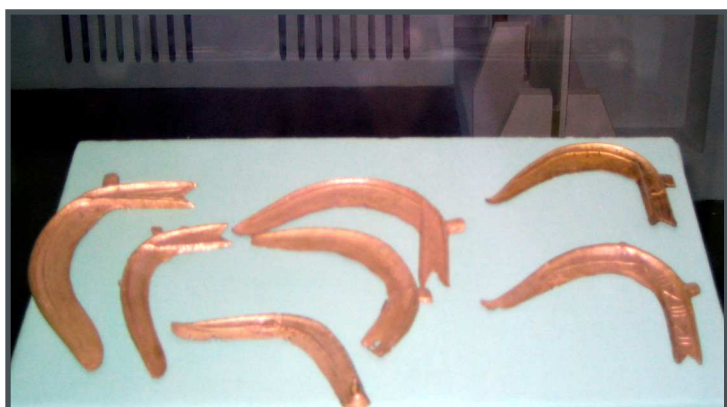
Meanwhile, through their activity, the experts had developed the museum's collections with a rich patrimony of archaeological, historical, numismatic, ethnographical and art collection, showing that the title of county culture institution is well earned. In 1996 was inaugurating a new department: „The art and religious culture Institute Maia-Catargiu” from Maia village. This village was an old domain belonging to the Filipești noblemen, taken by the Catargiu family. Here was built the Catargiu castle and the church. Nowadays only the church is still standing. It shelters the grave of the one who was the first prime-minister of the Romanian United Principalities, Barbu Catargiu.



Desființarea expoziției de bază, în anul 2000, va reprezenta o perioadă de mari eforturi depuse de colectivul muzeului în scopul amenajării și redeschiderii. Beneficiind de un sprijin material major din partea Muzeului Național de Istorie a României, care a constat în transferarea de vitrine, materiale de tâmplărie, țesături, s.a., Muzeul Județean Ialomița a reușit în timp record să redea expoziția principalului beneficiar, și anume: PUBLICUL.

La 1 Decembrie 2003, a fost inaugurată expoziția de bază cu tema *"Evoluția comunităților umane în bazinul Ialomiței. Omul și Râul"*. Expoziția valorifică patrimoniul arheologic, istoric și de artă adunat cu multe stradanii de specialiștii muzeului. Ea reprezintă, totodată, o bază științifică și educativă pentru diversele segmente de public cu care muzeul intră în contact prin intermediul ofertelor culturale pe care le promovează. Turistului venit din orice colț de țară sau lume i se poate prezenta istoria locurilor pe care le vizitează, tradiția și cultura acestora.

Din anul 2002, în patrimonial muzeului a intrat Conacul Bolomey (com. Cosâmbești), monument de la sfârșitul sec. XIX.



Colecția de obiecte a muzeului însumează un număr de circa 25.000 de obiecte, ce se constituie în patrimoniul cultural al județului Ialomița, care aparține Patrimoniului Cultural Național. Aceasta este organizată tematic pe următoarele colecții: arheologie, istorie, etnografie, artă, colecția "Nicolae și Zamfira Tuzlaru" (intrată prin donație în patrimoniul muzeului în anul 2001).

Colecția arheologică

Muzeul Județean Ialomița deține un valoros patrimoniu arheologic, dobândit în urma cercetărilor sistematice sau a descoperirilor întâmplătoare. Colecția de arheologie este constituită din obiecte ce aparțin unor perioade istorice diferite, începând din neolitic (mil. V a. Chr.) și până în plină epocă medievală (sec. XV-XVIII).

Această colecție cuprinde, de asemenea, cea mai veche marturie de faună preistorică documentată pe teritoriul ialomițean și anume, fragmente de *Mammuthus Primigenius* (300.000 ani), descoperite la Piscul Crăsani și Fetești-Vlașca.

Cea mai mare parte dintre obiectele acestei colecții sunt expuse astăzi în cadrul expoziției tematice *„Evoluția comunităților umane în bazinul Ialomiței, Omul și Râul”*.

Artefactele ce aparțin culturilor neo-eneolitice (mil. V-IV a. Chr.), oferă prilejul cunoașterii creației materiale și spirituale a comunităților umane sedentare, legate organic de marile centre de civilizație din Peninsula Balcanică și Orientul Apropiat.

Din epoca metalelor cităm în mod deosebit depozitul de bronzuri de la Dridu-Metereze (Hallstatt sec. X-IX a. Chr.). Prin numărul mare de piese (352) și diversitatea lor (seceri, vârfuri de lance, topoare, obiecte de podoabă, de harnașament) se încadrează în categoria marilor valori antice descoperite în România.





🇬🇧 The annullment of the main exhibition, in 2000, will represent a period of great struggle for the employees of the museum in order to rearrange and reopen it. With a major material benefit from the National History Museum of Romania, consisting in show cases, carpentry materials, textiles etc. Ialomita County Museum succeeded in a very short time to give back its exhibition to the main beneficiary, The Public.



On 1 December 2003, it was inaugurate the main exhibition „The evolution of the human communities in the Ialomita Valley. Man and the river”. The exhibition valorizes the archaeological, historical and artistically patrimony gathered with a lot of hard work by the members of the museum. It also represents a scientific and educative ground for the various public. The history, the tradition and culture of these places can be revealed to any tourist traveling from any side of the country or even abroad.

In 2002, the museum patrimony has enriched with a very important late XIX century monument, The Bolomey Mansion.



The museum collections are formed by approximate 25000 objects, which represent the cultural patrimony of Ialomita County, belonging to the National Cultural Patrimony. The museum includes the collections of various themes: archaeology, history, ethnography, art, „Nicolae and Zamfira Tuzlaru collection” (donated in 2001).

The archaeological collection

Ialomita County Museum holds a valuable archaeological patrimony, as a result of systematical resources or hazardous findings. This collection consists in objects belonging to different historical times, from Neolithic to Late Medieval (XV-XVIII ct). Here we can find the oldest testimony of prehistoric fauna in Ialomita County, remains of Mammuthus Primigenius (300000 years), uncovered at Piscul Crăsani and Fetești –Vlaşca.

Most of those objects are exhibit today in „*The evolution of the human communities in the Ialomita Valley. Man and the river*”.

The artifacts belonging to the calcolithic cultures (V-IV millennia B. C.) give us the opportunity of knowing the material and spiritual creation of the sedentary human communities, connected with the great civilization centers from the Balkan Peninsula and Middle East.

From the Metal Age, remarkable is the bronze treasure from Dridu-Metereze (Hallstatt X-IX ct B.C.). Due to the high number (352 objects) and its diversity it is one of the most important antic discoveries in Romania.



Reprezentative pentru cultura și civilizația geto-dacică din câmpie, sunt colecțiile de obiecte descoperite în *davae*-le din apropierea unor cursuri de apă (Ialomița, Borcea). Printre aceste valori amintim - rhytonul din lut și vatra cu decor solar de la Piscul Crăsani, olăria lucrata cu mâna și la roată de la Stelnică-Grădiștea Mare sau Bordușani-Popină.

Colecția de istorie

Deosebit de valoroase sunt fondurile documentare aparținând unor personalități originare din Ialomița sau a căror activitate este legată de aceste locuri:

- **Mihail Vulpescu** - celebru muzician și pasionat etnolog care a publicat pentru prima dată, în 1917, la Paris, doinele românești în colecția „Doinas de Roumanie”;

- **Apostol D. Culea** - originar din Sudiți, Ialomița, a participat la organizarea învățământului românesc modern în Basarabia după 1918 și la organizarea școlilor populare;

- **I. M. Dobrescu** - personalitate de talie internațională a lumii științifice, printre primii cercetători ai chimiei solului.



Colecțiile de epocă medievală (sec. VIII-XVIII), provenite din așezări (Dridu, Târgul de Floci) și necropole (Platonești), pun în valoare atât cultura materială a acestor secole, cât și diferitele evenimente istorice petrecute.

Muzeul deține și o colecție de numismatică cu piese republicane și imperiale romane, bizantine, turcești, bulgărești, austro-ungare și românești din bronz sau argint.

A existat și există o preocupare deosebită pentru lărgirea patrimoniului arheologic prin desfășurarea unor activități de cercetare științifică și restaurare pe șantierele arheologice de la: Bordușani-Popină (preistorie), Săveni - La Movile (preistorie), Bucu-Popină (protoistorie), Platonești-terasă (protoistorie), Platonești - tumul (populații alogene pe teritoriul țării noastre), Stelnică-Grădiștea Mare (perioada getică), Platonești-necropolă și Vlădeni-Popină Blagodeasca (cultura Dridu), Giurgeni - Orașul de Floci (civilizație medievală, locul de naștere al marelui Mihai Voievod Viteazul).

Colecția de etnografie

Cuprinde un număr de 6.882 piese, din următoarele categorii: port popular, podoabe, țesături de interior, ceramică tradițională românească, unelte, ustensile instalații, obiecte de uz gospodăresc, obiecte de iluminat, transport, elemente de arhitectură, mobilier țărănesc, obiecte legate de obiceiuri (recuzită), instrumente muzicale.

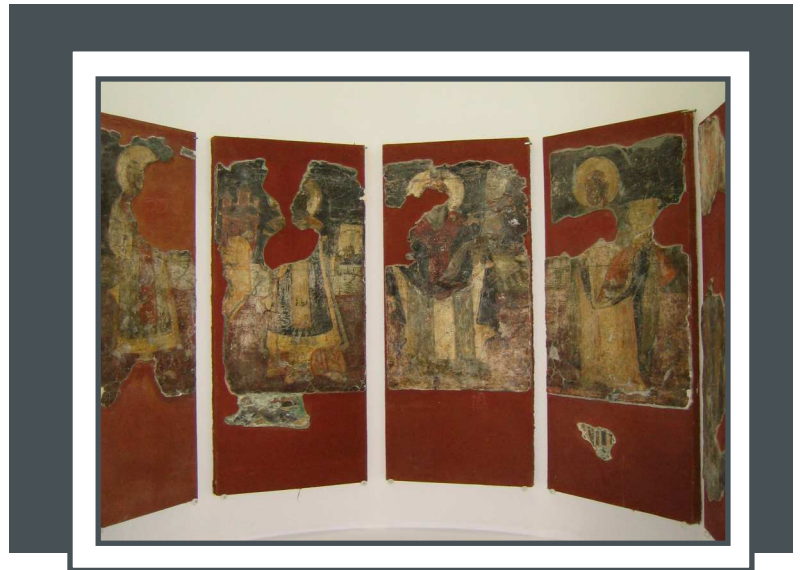


🇬🇧 Representative for the Geto-Dacic culture, are the artifacts discovered in the daciae in the proximity of the river banks (Ialomița, Borcea): the rython and the solar designed fire place from Piscul Crasani, the pottery handmade or with a wheel from Stelnica-Grădiștea Mare and Popina Bordușani.

The Medieval Age (VIII-XVIII ct.) is represented by collections from Dridu, Târgul de Floci, Platonești.

The museum also detains a numismatic collection of Roman, Byzantine, Turkish, Bulgarian, Austro-Hungarian and Romanian bronze or silver coins.

From its beginning the museum was interested in enlarging its archaeological patrimony through the scientific resource and restoration on the archaeological site as: Bordușani-Popina, Săveni-La Movile (prehistory), Bucu-Popina (protohistory), Platonești-Tumul, Stelnica-Grădiștea Mare (the Geto-Dacic period), Platonești-Necropola, Vlădeni-Popina Blagodeasca (Dridu culture), Giurgeni-Orașul de Floci (the Medieval Age, the birth town of great Michael the Brave).



Ethnographical collection

This collection consists in a number of 6882 objects, from the next categories: folk costume, jewels, carpets, Romanian traditional pottery, various tools, traditional furnishings, musical instruments.



History collection

Extremely valuable is the museum archives, which contains documents belonging to personalities from Ialomița county, or whose activities were connected to these places, like Mihail Vulpescu- famous musician and passionate ethnologist, Apostol D. Culea- involved in the organization of the Romanian educational system or the well known chemist I. M. Dobrescu.



Colecția artă și cultura religioasă

Este constituită din icoane pe lemn din sec. XVIII-XIX, vase de cult, carte de cult și veșminte preoțești, la care se adaugă fragmente restaurate din fresca originală din biserica de la Dridu-Săringar, ridicată la 1777.

Colecția de Artă și Cultură Religioasă Maia - Catargi este o colecție unică, de mare valoare artistică și memorială, care cuprinde icoane pe lemn, sticlă, metal, carte religioasă și carte de cult, veșminte preoțești, vase de cult, piese de sec. XVIII -inc. sec.XX



Colecția de artă plastică: pictură, grafică, sculptură

Colecția de artă plastică și decorativă a Muzeului Județean Ialomița a început să fie constituită la începutul anilor '70 și conține în prezent 1.200 de lucrări, multe purtând semnătura unor artiști de renume: Corneliu Baba, Oscar Han, Emil Ciocoiu, Sabin Bălașa, Margareta Sterian, Horia Bernea, etc.

Se regăsesc în colecție și compoziții ale unor plasticieni ialomițeni precum: Alexandru Deacu, Pătru George, Maria Unțanu.

Colecția de artă „Nicolae și Zamfira Tuzlaru”

Colecție de o deosebită valoare, care cuprinde foarte multe lucrări de pictură și grafică, unele purtând semnătura unor nume de mare rezonanță în lumea artistică: Cojan, Labin, Dărăscu, Schweitzer-Cumpăna, Sirato, H.H. Catargi, Piliuță, Ressu, Verona, Phoebus, Steriadi, Bakst, Stoenescu, Iser, Brauner, Baba.

Dezvoltarea colecțiilor, restaurarea și conservarea pieselor de patrimoniu, evidența patrimoniului, clasarea acestuia, constituie permanent activitatea de bază a muzeografilor, cercetătorilor și a personalului Muzeului Județean Ialomița.





🇬🇧 The art and religious culture collection

Icons (religious paintings on wood) from the XVIII-XIX centuries, ritual vessel, religious books and clothing and parts from the original painting (fresco) of the Dridu-Sarindar church built in 1777, all of this can be found in the collection.

The art and religious culture collection Maia-Catargi is an unique collection, of great artistic value, which contains icons on wood, glass and metal, religious books, religious clothing, ritual vessel and other XVIII-XX century objects.



The art collection

This collection started to take shape in early '70s and consist in 1200 artworks, many of them being the work of famous artists like Corneliu Baba, Oscar Han, Emil Ciocoiu, Sabin Bălașa, Margareta Sterian, Horia Bernea etc. Here, we can also find works of some Ialomița artists, such as Alexandru Deacu, Patru George and Maria Untanu.



The art collection

„Nicolae and Zamfira Tuzlaru”

A very special and of a great value collection contains many paintings and graphic artwork, made by artists well known like: Cojan, Labin, Darascu, Schweitzer-Cumpana, Sirato, H.H. Catargi, Piliuta, Ressu, Verona, Pheobus, Steriade, Bask, Stoenscu, Iser, Brauner, Baba.

The development, restoration, preserving the patrimony objects and its record makes the main activity of the experts from the Ialomița County Museum.

Activitatea editorială

În anul 1977, vede lumina tiparului primul volum din *Ialomița - Studii și Comunicări*. Tot în aceasta perioadă sunt deschise marile șantiere arheologice Piscul Crăsani, Dridu și Orașul de Floci.

În anul 1984, apare al doilea volum *Ialomița* cu materiale în special de istorie agrară. Cercetarea arheologică se extinde cu încă două mari șantiere arheologice - Stelnica-Grădiștea Mare (1985) și Bordușani-Popină (1986).

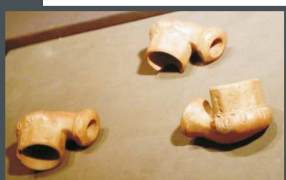
Până în anul 2004 se va publica și cel de-al patrulea volum, iar din 2005 se va deschide o noua colecție de publicații intitulată *Situri arheologice*. În cadrul acestora au apărut două studii monografice: *Orașul de Floci, un sat dispărut din Muntenia medievală* și *Locuirea getică din partea de Nord a Popinei Bordușani*.

De asemenea, în activitatea editorială a muzeului s-a înscris și publicarea unei serii de documente iconografice, ca rezultat al eforturilor muzeului de a pune în valoare măturile fotografice ale artistului ialomițean Costică Acsinte. O alta serie de publicații - *Istorie*, a fost inaugurată în anul 2008, prin publicarea volumului *Jurnal, 1913-1917*, de către istoricul Georgeta Filitti.

Un aspect deosebit al activității muzeale, îl constituie **programele de valorificare a patrimoniului cultural**. Una dintre principalele modalități constă în organizarea de expoziții pe diverse teme. Pe lângă expoziția de bază „*Evoluția comunităților umane în bazinul Ialomiței, Omul și Râul*“, Muzeul Județean Ialomița organizează o serie de expoziții cu caracter temporar - *Ion Albeșteanu, Aromânii, 1 Decembrie* sau cu caracter itinerant - *Destine de martiri* etc.

Sesiunile științifice, simpoziioanele, mesele rotunde, conferințele, serile muzeale și lansările de carte s-au numărat printre activitățile ce au condus la consolidarea statutului științific și cultural al Muzeului Județean, atât în plan local, cât și național.

Astfel, fie că sunteți interesați de istoria locală, pasionați de arheologie, de tradițiile și de portul străvechi sau iubitori de artă, Muzeul Județean Ialomița vă așteaptă cu porțile deschise.



🇬🇧 The editorial work

In 1977 is published the first volume of *Ialomița - Studii și Comunicări*. In the same period are opened some of the most important archaeological sites: Piscul Crăsani, Dridu and Orașul de Floci.

In 1984 is published the second volume of *Ialomița*, concerning especially topics of history of agriculture and tow more archaeological site are opened: Stelnică-Grădiștea Mare (1985) and Bordușani-Popina (1986).

Until 2004 the fourth volume will be launched and starting with 2005 a new collection will be open: Archaeological sites. Here will be published tow monographic studies: *Orașul de Floci, un sat dispărut din Muntenia medievală* and *Locuirea getică din partea de Nord a Popinei Bordușani*.

A series of iconographical documents was also published, as a result of the efforts to valorize the photographical evidences made by Costică Acsinte. Another series of publications - *Istorie*, was launched in 2008 with the *Jurnal.1913-1917*, by the historical Georgeta Filitti.

A very important aspect is the development of cultural patrimony. One way to achieve that is trough exhibitions on various themes. Beside the main exhibition „The evolution of the human communities in the Ialomița Valley, Man and the river”, the museum organizes a series of temporary or itinerant exhibitions such as *Ion Albeșteanu*, *Aromanii*, *1 Decembrie, Destine de martiri* etc.

The scientific conferences, symposiums, round tables and book launchings was some of the activities which led to the consolidation of the museum cultural status in local and national scientifically environment.

To conclude, even if you are interested in local history, passionate of archaeology, traditions or art, Ialomița County Museum will be waiting for you with its gates wide opened.

